



HINTERE INSEL LINDAU

KIOSK ENTWURF

23. Oktober 2019



BODENSEE

Inselrundweg

BÜRGERPARK
Großes Rasenfeld

Uferweg

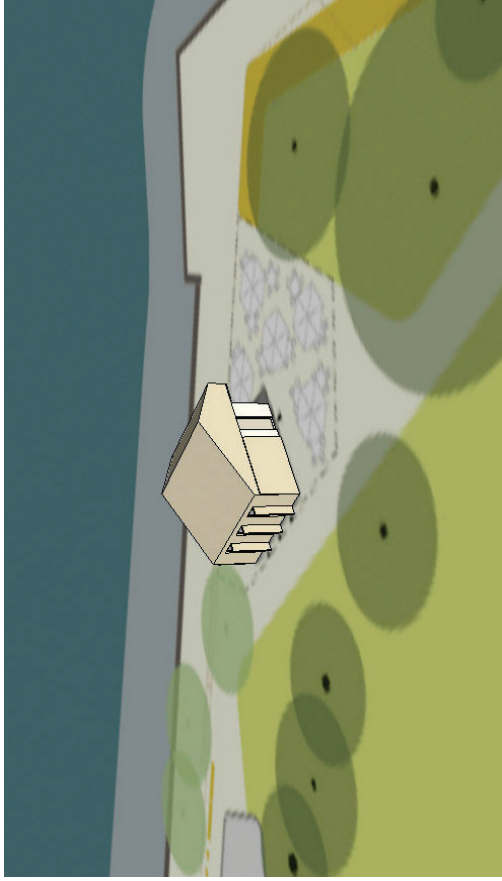
Kiosk

SPIELPLATZ

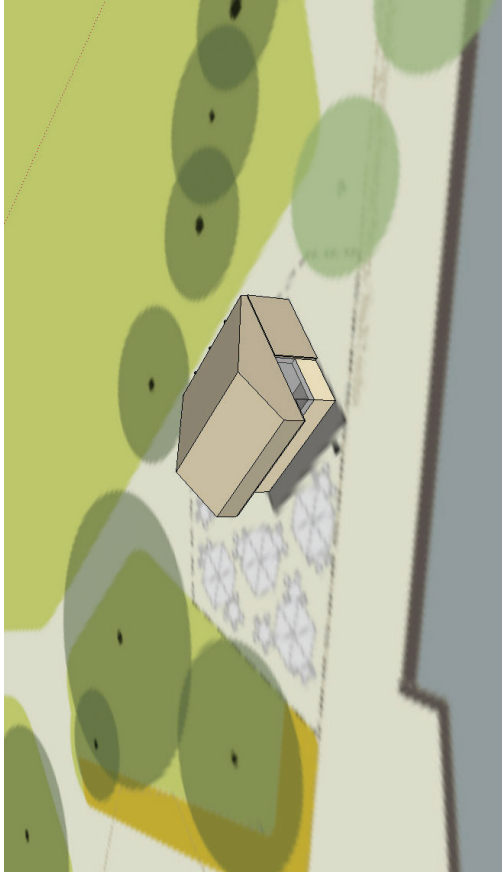


Die Höhenangaben sind noch unter Vorbehalt, da die Planung der Parkanlagen noch nicht abgeschlossen ist. Die weitere Planung des Kiosks, insbesondere der Anschluss an die Außenanlagen ist mit der Planung der Parkanlagen von Atelier Loidl abzustimmen.

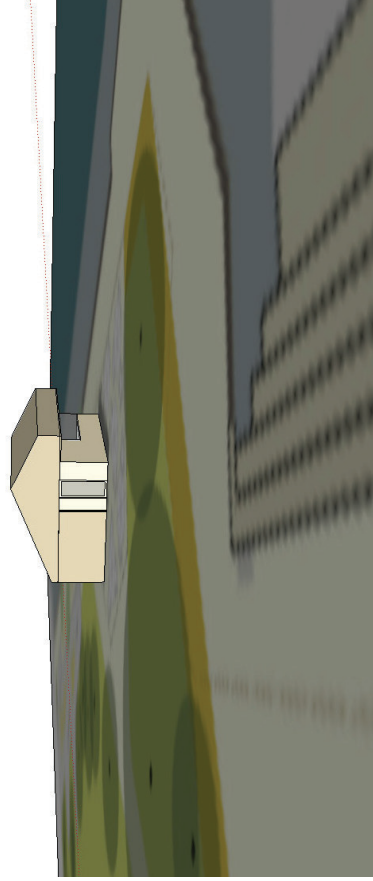
BÜRGERPARK
großes Rasenfeld



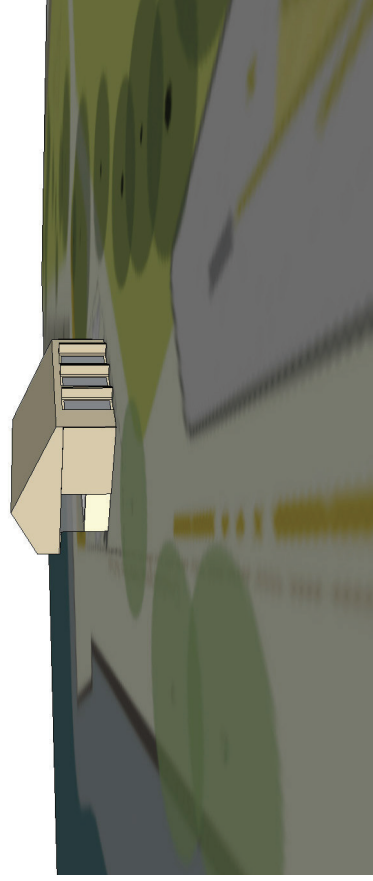
ANSICHT VOM QUARTIER/ OST



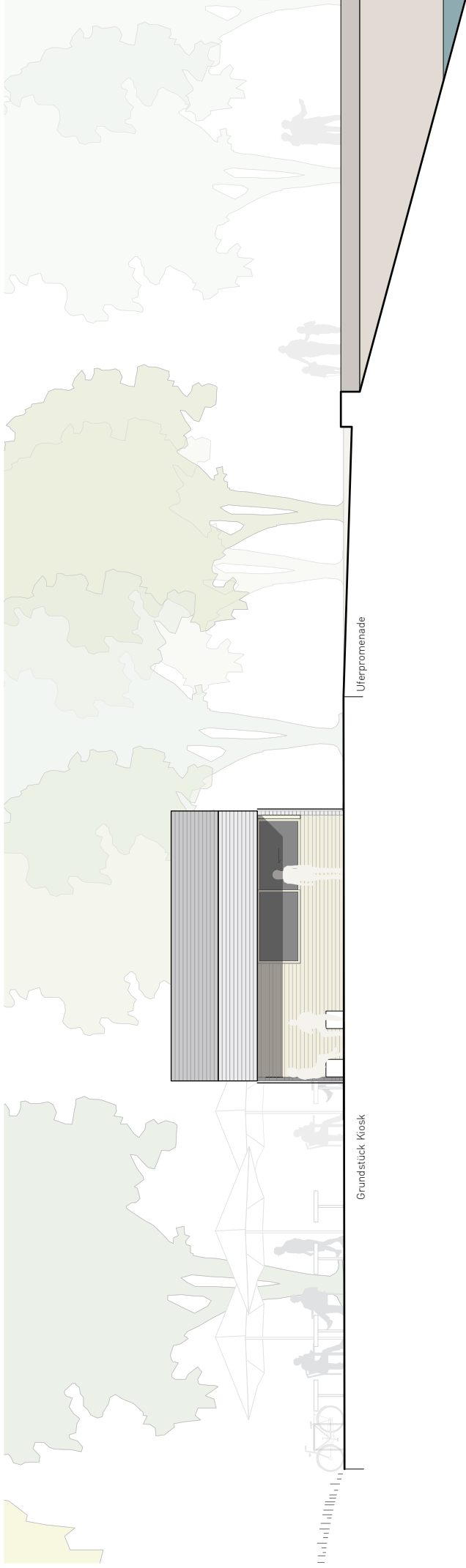
ANSICHT VOM SEE/ WEST



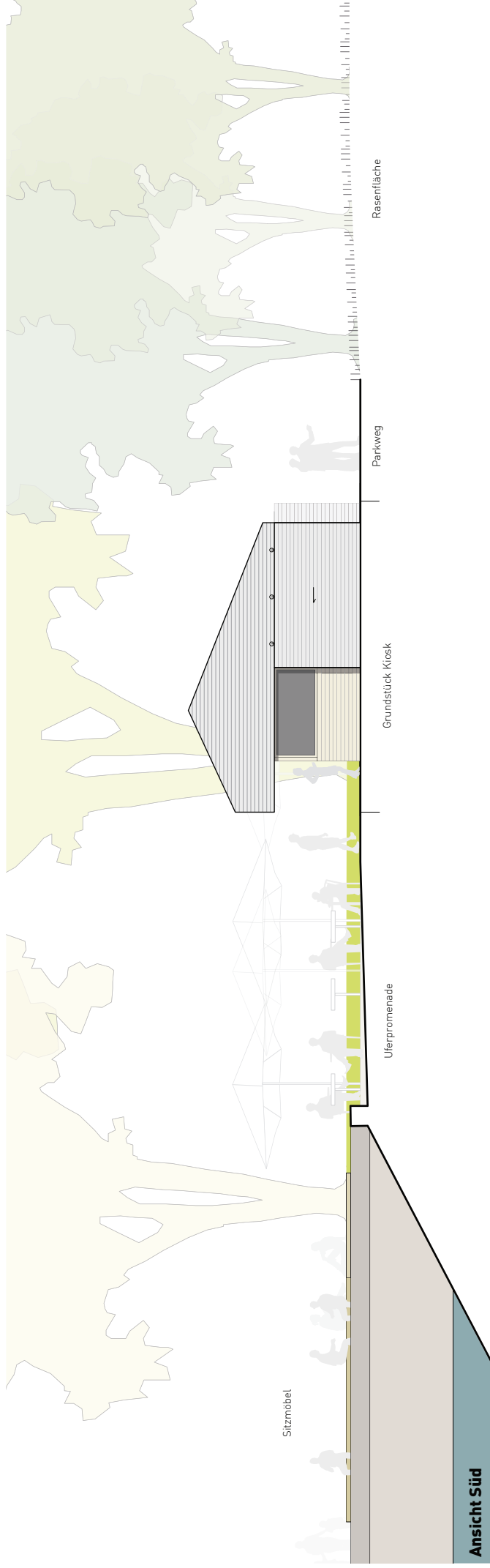
ANSICHT VON DEN UFERSTUFEN/ NORD



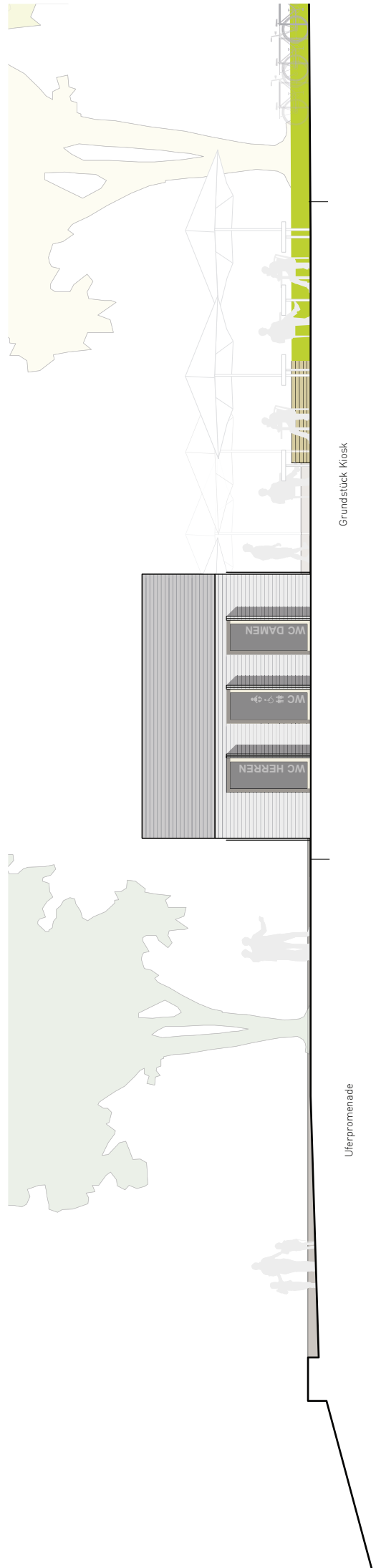
ANSICHT VOM SPIELPLATZ/ SÜD



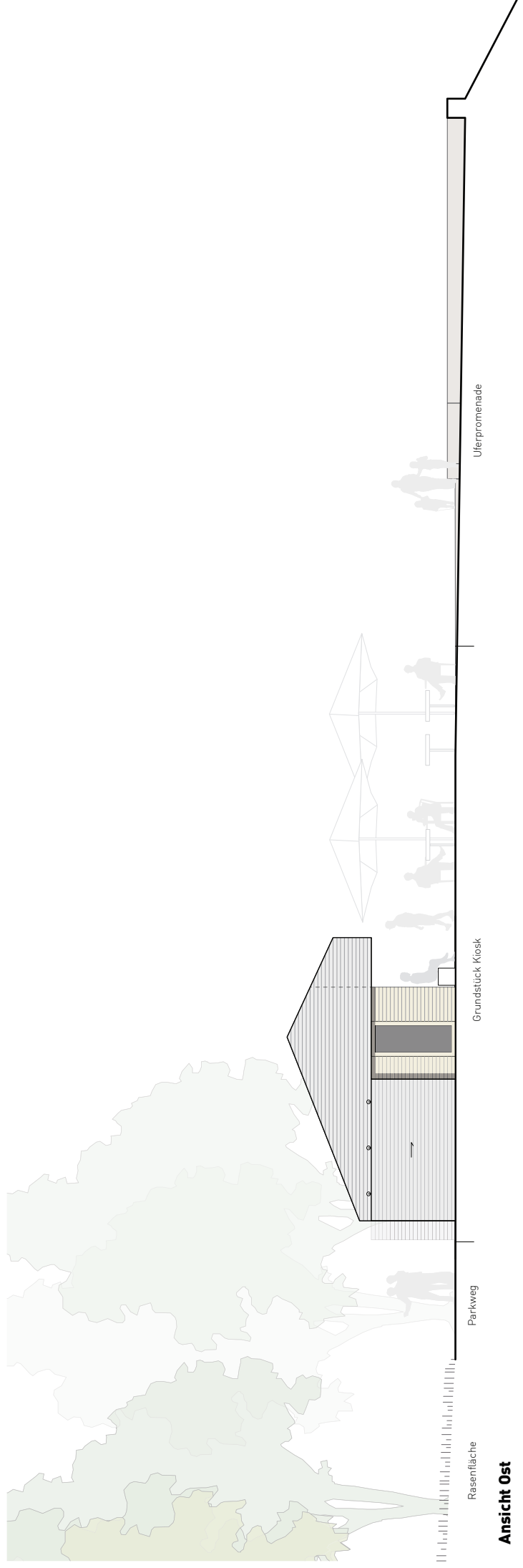
Ansicht Nord



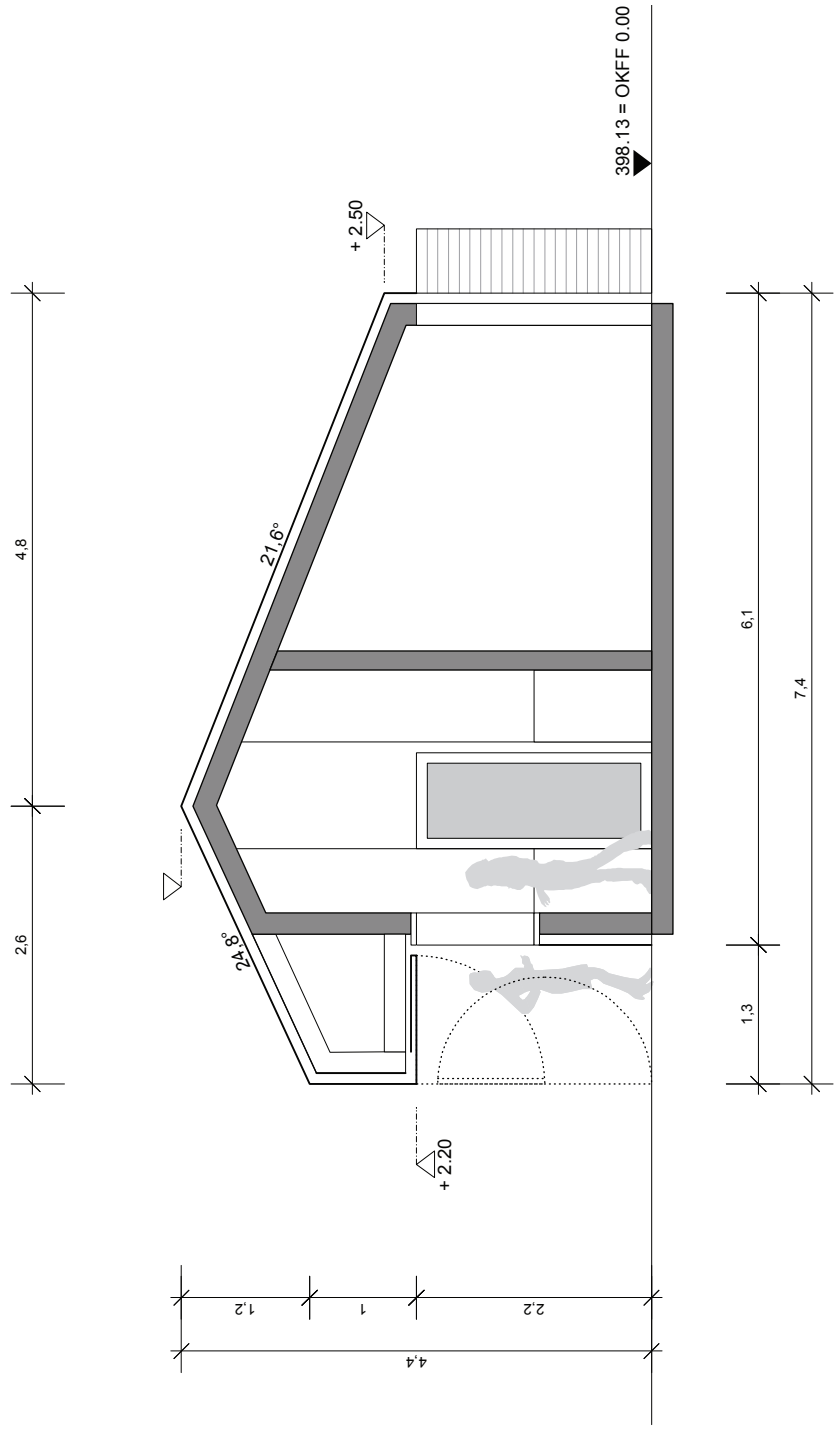
Ansicht Süd



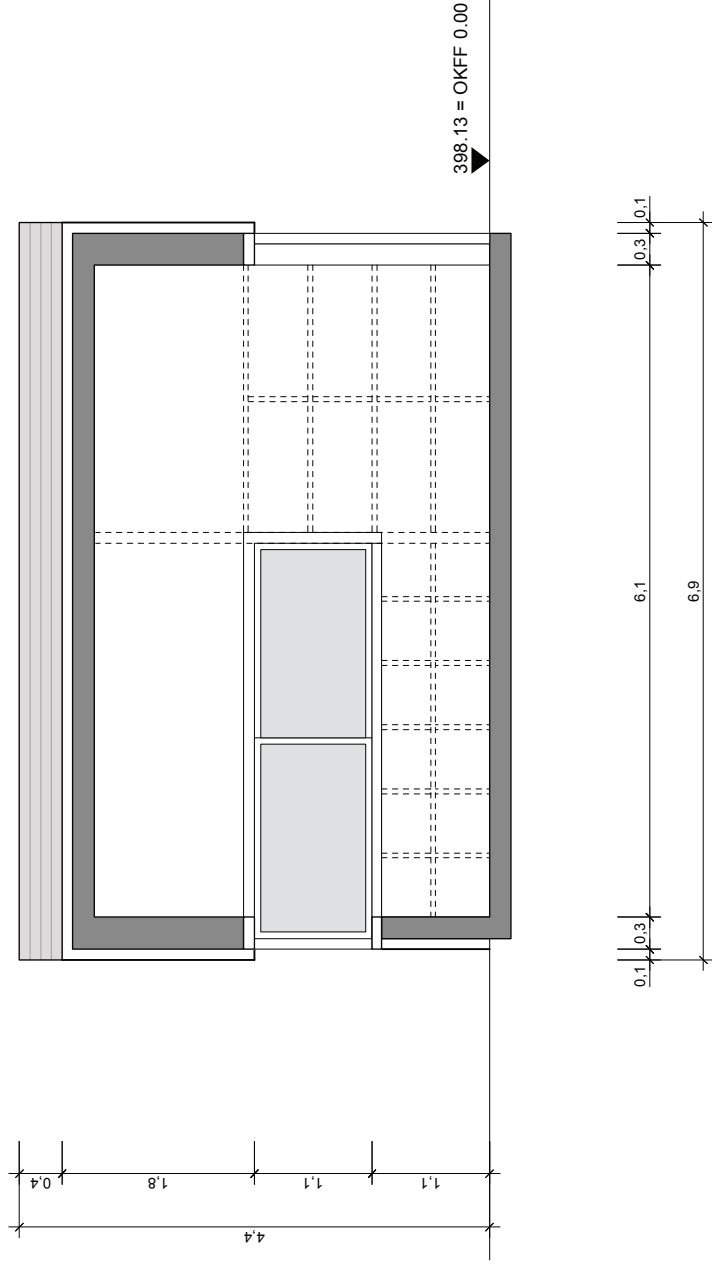
Ansicht Süd



Ansicht Ost

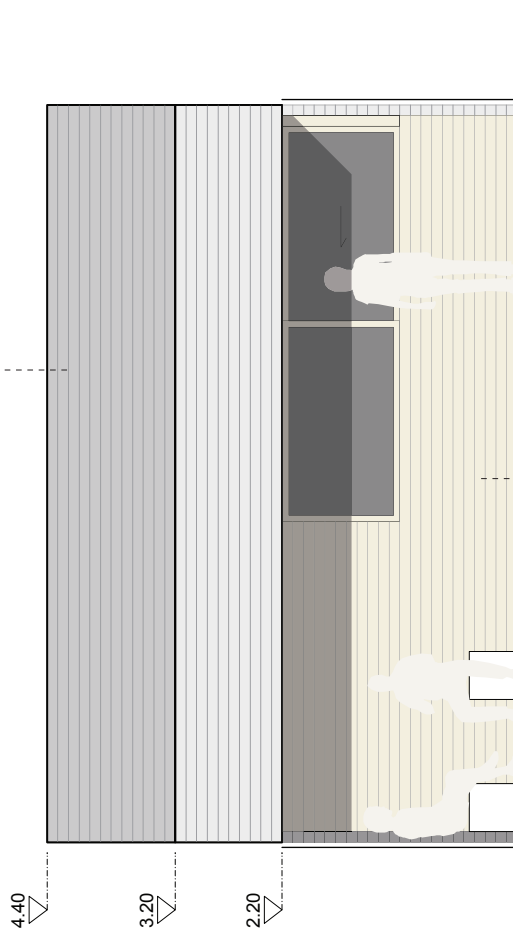


Schnitt A-A'



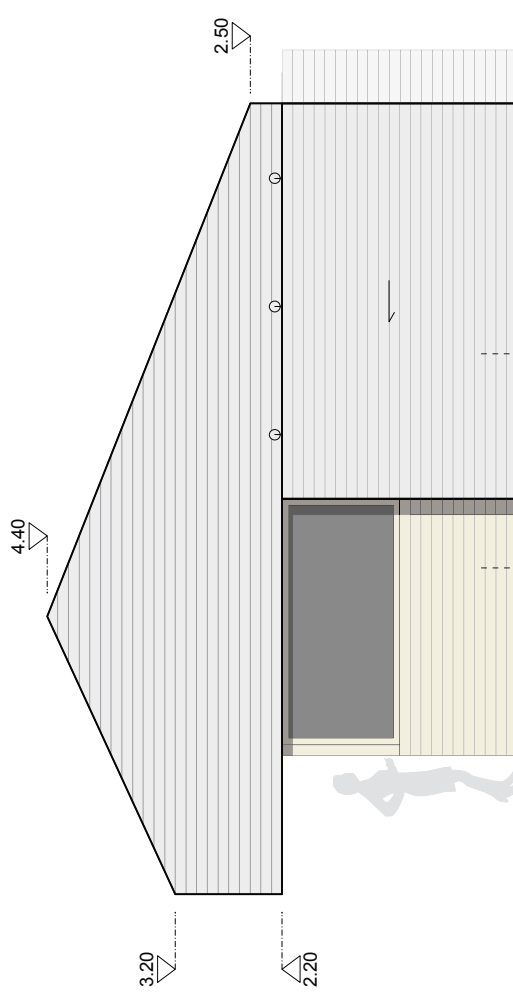
Schnitt B-B'

Außenfassade und Dach:
 Hinterlüftete Holzverschalung, Lärche unbehandelt
 wasserführende Schicht unter der Holzverkleidung



Ansicht Nord
 (offen)

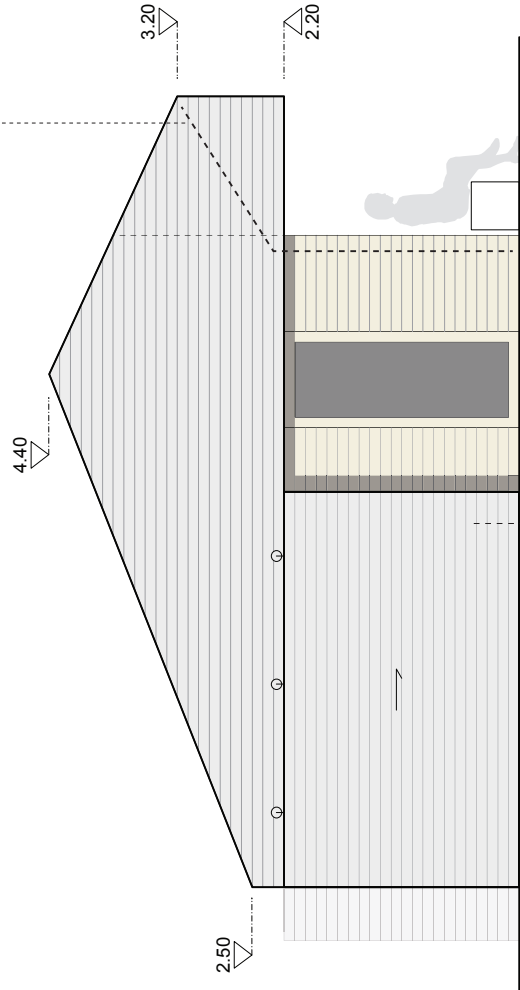
Außenfassade unter Dachüberstand:
 Hinterlüftete Holzverschalung,
 Lärche behandelt mit UV beständiger Lasur



Ansicht West (Seeufer)
 (offen)

Schiebetor:
 Metallrahmen mit Holzverschalung (wie Fassade)
 Aufhängung mit Schiebtorrollen an Laufschiene oberhalb

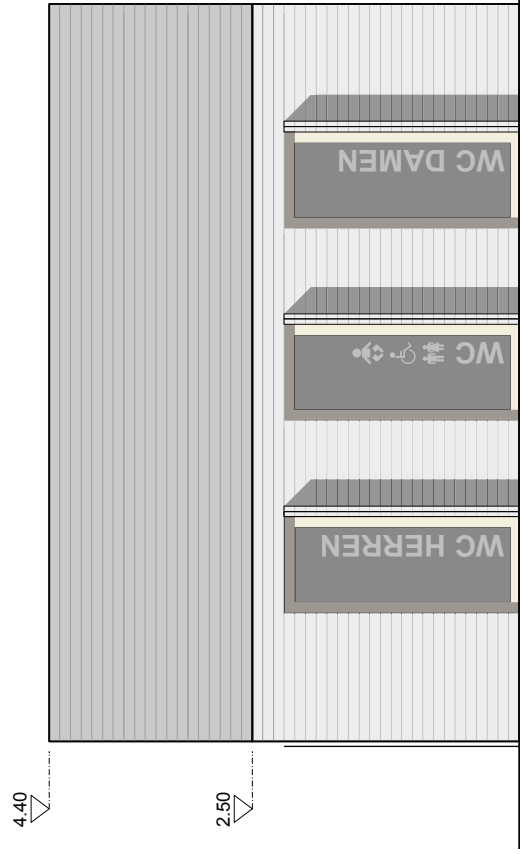
Außenfassade unter Dachüberstand:
 Wand Verkaufsteil springt im seitlichen Bereich
 leicht zurück



Regenwasserführung:
Dachrinne, innenliegend; Fallrohr innerhalb Dachüberstand zur Fassade zurück und vertikal nach unten führen

Ansicht Ost (Bürgerpark)
(offen)

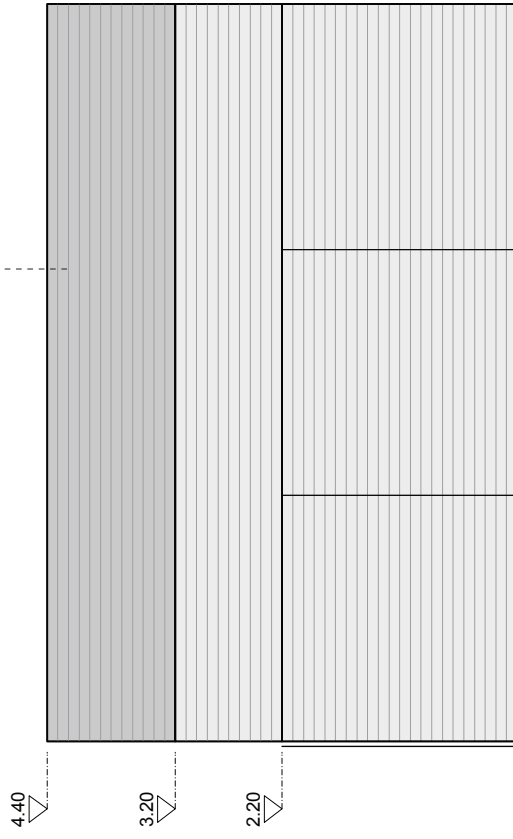
Schiebetor
(siehe Westfassade)



Ansicht Süd
(offen)

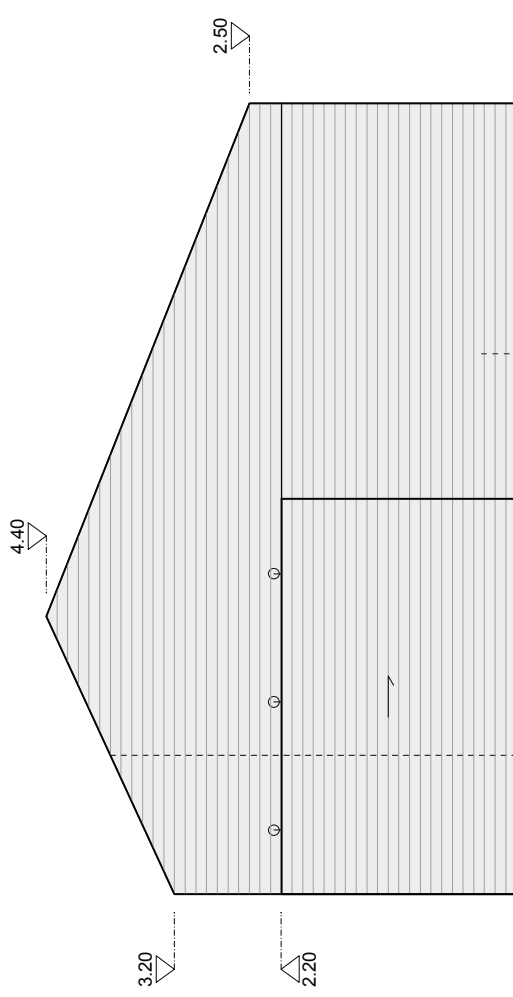
Faltpfpladen:
Metallrahmen mit Holzverschalung (wie Fassade)
offener Zustand: mittig zusammengeklappt und lotrecht zur Fassade neben der Öffnung festgestellt

Außenfassade und Dach:
 Hinterlüftete Holzverschalung, Lärche unbehandelt
 wasserführende Schicht unter der Holzverkleidung



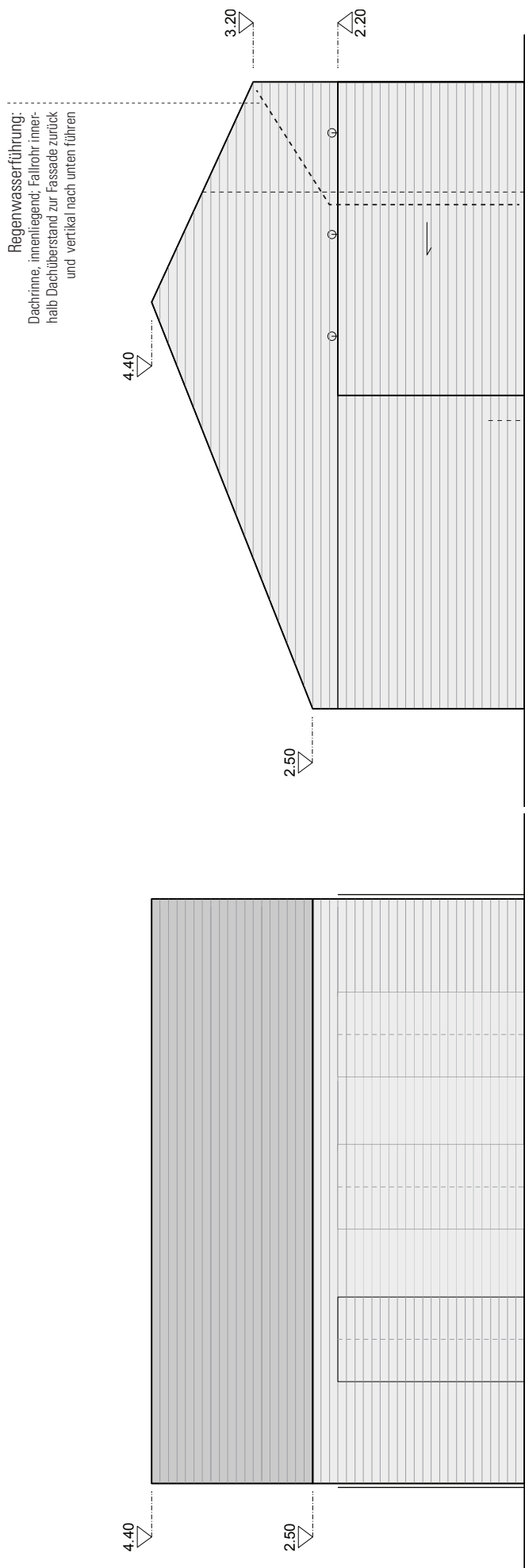
Ansicht Nord
 (geschlossen)

Klappäden:
 Metallrahmen mit Holzlattung (wie Fassade)
 in geöffnetem Zustand zusammenklappbar in Position
 an Unterseite Dachüberstand



Ansicht West (Seeufer)
 (geschlossen)

Schiebetor:
 Metallrahmen mit Holzverschalung (wie Fassade)
 Aufhängung mit Schiebetorrollen an Laufschiene oberhalb



Konstruktion

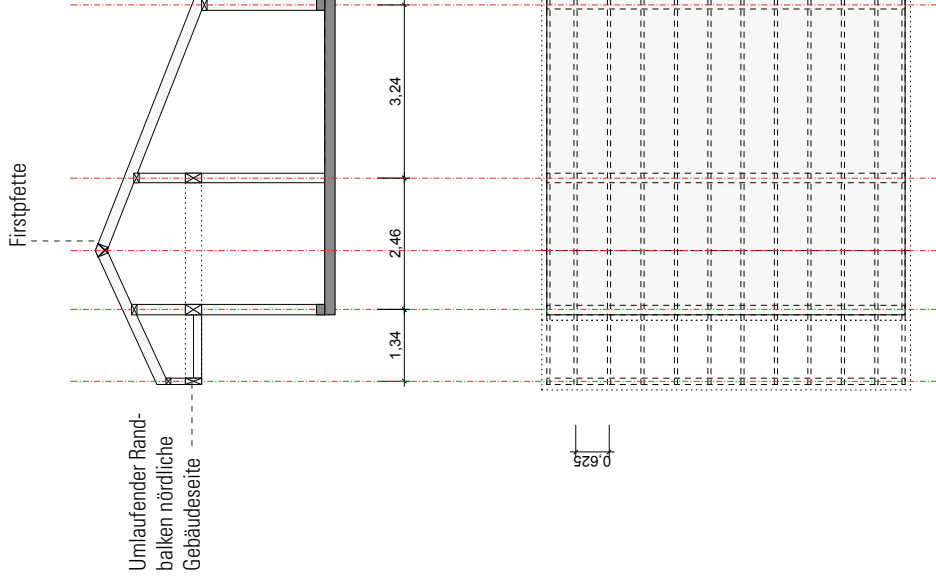
Holbauweise

Das gesamte Gebäude wird in Holzbauweise erstellt. Alle Außenwände und die Innenwand zwischen Verkauf/Lager und Toiletenträumen werden als Wandtafel ausgeführt (siehe Abbildung rechts).

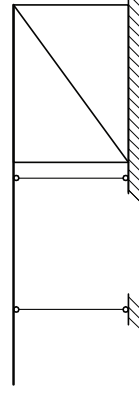
Die Abbildung links zeigt das Prinzip der Tragstruktur von tragenden Wänden und Sparrendach, mit Firstpfette über dem Verkaufsraum und Randbalken u.a. zum Abtragen der Lasten von Dach und Dachüberstand und zur Realisierung der breiten Verkaufsöffnung.

Prefab/ Montage vor Ort

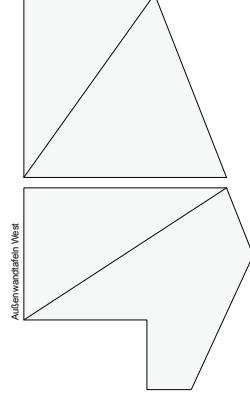
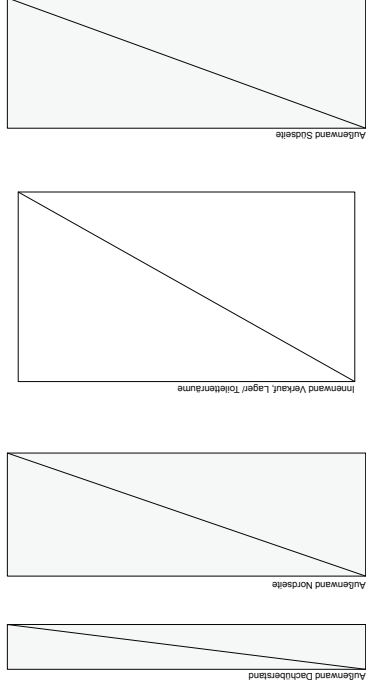
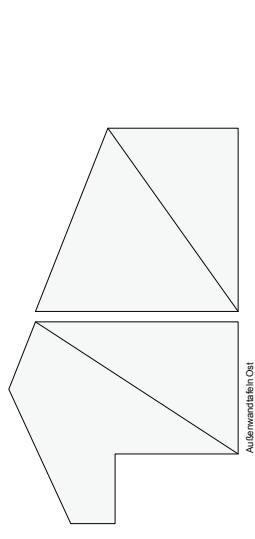
Das Gebäude wird in Holzbauweise erstellt. Bei der Entscheidung, ob die Montage vor Ort erfolgt oder Elemente vorgefertigt angeliefert werden, sollte eine enge Abstimmung mit der Bauleitung und Planung der umliegenden Parkanlagen stattfinden.



Schema Anordnung Sparren und
Prinzipschnitt konstruktive Elemente

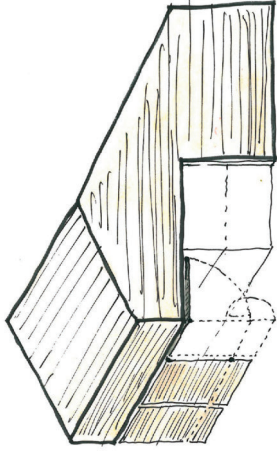


Schema Tragsystem

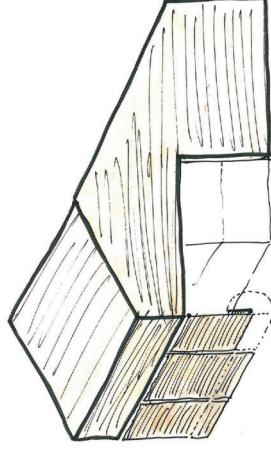


Darstellung aller tragenden Wände (Wandtafeln)

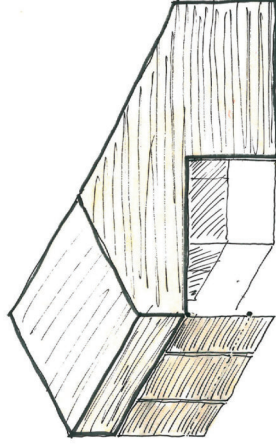
Bewegende Elemente Außenhaut



3. gesamtes Element unter den Dachüberstand klappen



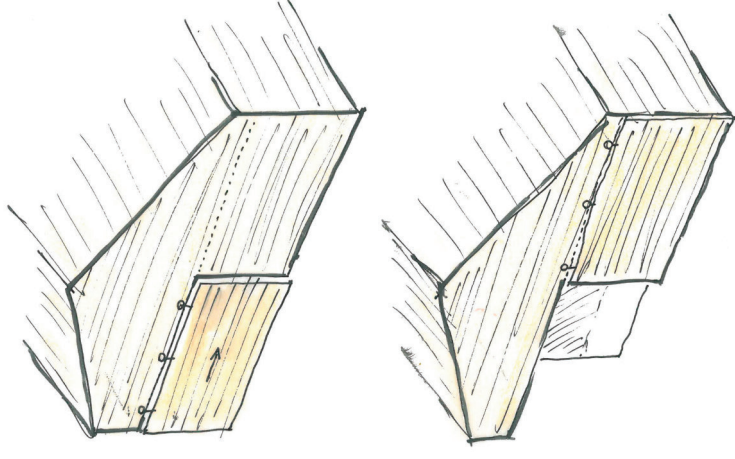
2. Unterseite nach innen falten



1. Geschlossener Zustand; ggf. Verankerung Unterseite am Boden

Prinzip **Falt-Klapp-Elemente Verkaufsseite**

Prinzip Schiebelement Ost- und Westseite
Scheunentorauflängung oberseitig, mit Rollen an einer Laufschiene



Inspiration/ Thema

Zwischen Bergen und See

robuste Alpenhütte

Bootshaus

