

Inhaltsverzeichnis

Wahlbekanntmachung für die Wahl des Stadtrats, der Oberbürgermeisterin oder des Oberbürgermeisters, des Kreistags und des Landrats am 8. März 2026	2
Bekanntmachung Der städtische Bau- und Umweltausschuss beschließt die Verkehrsfläche „Auffangparkplatz Blauwiese“ Flurnummer 559/8, Gemarkung Reutin, gemäß Art. 8 Abs. 1 BayStrWG einzuziehen.	6

**Wahlbekanntmachung
für die Wahl des Stadtrats, der Oberbürgermeisterin oder des Oberbürgermeisters,
des Kreistags und des Landrats
am 8. März 2026**

1. Die Abstimmung dauert von **8.00 bis 18.00 Uhr**.
2. **Das Stimmrecht kann folgendermaßen ausgeübt werden:**
 - 2.1 **Im Abstimmungsraum:**
 - 2.1.1 Die Stadt Lindau (Bodensee) ist in 26 allgemeine Stimmbezirke eingeteilt. In den Wahlbenachrichtigungen, die den Wahlberechtigten bis spätestens 15. Februar 2026 (21. Tag vor dem Wahltag) übersandt worden sind, sind der Stimmbezirk und der Abstimmungsraum angegeben, in dem die Stimmberechtigten abstimmen können. Sie enthalten einen Hinweis, ob der Abstimmungsraum barrierefrei ist.
 - 2.1.2 Stimmberechtigte können, wenn sie **keinen Wahlschein** besitzen, nur in dem Abstimmungsraum des Stimmbezirks abstimmen, in dessen Wählerverzeichnis sie eingetragen sind.
 - 2.1.3 Wer **einen Wahlschein** besitzt, kann das Stimmrecht ausüben
 - a) bei Gemeindewahlen durch Stimmabgabe in jedem Abstimmungsraum der Gemeinde, die den Wahlschein ausgestellt hat,
 - b) bei Landkreiswahlen durch Stimmabgabe in jedem Abstimmungsraum innerhalb des Landkreises; gilt der Wahlschein zugleich für Gemeindewahlen, kann die Stimmabgabe hierfür nur in dieser Gemeinde erfolgen.
 - 2.1.4 Die Abstimmenden haben ihre Wahlbenachrichtigung oder ihren Wahlschein und ihren Personalausweis, ausländische Unionsbürgerinnen/Unionsbürger einen Identitätsausweis, oder ihren Reisepass zur Abstimmung mitzubringen.
 - 2.1.5 Die Stimmzettel werden den Abstimmenden beim Betreten des Abstimmungsraums ausgehändigt. Sie müssen von den Stimmberechtigten allein in einer Wahlzelle des Abstimmungsraums gekennzeichnet werden.
 - 2.1.6 Die Durchführung der Abstimmung und die Feststellung des Abstimmungsergebnisses sind öffentlich. Jedermann hat Zutritt, soweit das ohne Beeinträchtigung der Abstimmung möglich ist.
 - 2.1.7 Die Wahlbenachrichtigung ist bei Oberbürgermeister- und Landratswahlen aufzuheben,

da sie für eine etwaige Stichwahl benötigt wird.

2.2 **Durch Briefwahl:**

2.2.1 Wer durch Briefwahl wählen will, muss dies bei der Gemeinde beantragen und erhält dann folgende Unterlagen:

- a) einen Stimmzettel für jede oben bezeichnete Wahl,
- b) einen Stimmzettelumschlag für alle Stimmzettel,
- c) einen hellroten Wahlbriefumschlag für den Wahlschein und den Stimmzettelumschlag mit der Anschrift der Behörde, an die der Wahlbrief zu übersenden ist,
- d) ein Merkblatt für die Briefwahl.

Nähere Hinweise darüber, wie die Briefwahl auszuüben ist, ergeben sich aus dem Merkblatt für die Briefwahl.

2.2.2 Bei der Briefwahl sorgen die Stimmberechtigten dafür, dass der Wahlbrief mit den Stimmzetteln und dem Wahlschein am Wahltag bis zum Ablauf der Abstimmungszeit bei der auf dem Wahlbriefumschlag angegebenen Behörde eingeht.

3. Die Briefwahlvorstände treten zur Ermittlung des Briefwahlergebnisses um 16.00 Uhr in den Amtsräumen der Stadtverwaltung, Bregenzer Str. 4 - 12, der Volkshochschule Lindau, Uferweg 7, der Garten- und Tiefbaubetriebe Lindau (GTL), Robert-Bosch-Straße 41, sowie im Alten Rathaus, Bismarckplatz 4, zusammen.

4. **Grundsätze für die Kennzeichnung der Stimmzettel:**

Gewählt wird mit amtlich hergestellten Stimmzetteln. Sie liegen als Muster während der Öffnungszeiten des Wahlamts in der Stadtverwaltung, Bregenzer Straße 12, barrierefrei, zur Einsichtnahme bereit.

4.1 **Wahl des Stadtrats und des Kreistags:**

Sofern die Stimmzettel mehrere Wahlvorschläge enthalten, gelten die Grundsätze der **Verhältniswahl**.

Aus den Stimmzetteln ergibt sich, wie viele Stimmen die Stimmberechtigten haben. Es können nur die auf den amtlichen Stimmzetteln vorgedruckten Bewerberinnen und Bewerber gewählt werden.

Die Stimmberechtigten können einen Wahlvorschlag unverändert annehmen, indem sie in der Kopfleiste den Kreis vor dem Kennwort des Wahlvorschlags kennzeichnen.

Sollen einzelne Bewerberinnen und Bewerber Stimmen erhalten, wird das Viereck vor den Bewerberinnen und Bewerbern gekennzeichnet.

Die Stimmberechtigten können innerhalb der ihnen zustehenden Stimmenzahl einzelnen Bewerberinnen und Bewerbern bis zu drei Stimmen geben, wobei auch mehrfach aufgeführte Bewerberinnen und Bewerber nicht mehr als drei Stimmen erhalten dürfen.

Die Namen vorgedruckter Bewerberinnen und Bewerber können gestrichen werden. Die übrigen Bewerberinnen und Bewerber sind dann gewählt, wenn der Wahlvorschlag in der Kopfleiste gekennzeichnet wurde.

Die Stimmberechtigten können ihre Stimmen innerhalb der ihnen zustehenden Stimmenzahl Bewerberinnen und Bewerber aus verschiedenen Wahlvorschlägen geben.

4.2 **Wahl der Oberbürgermeisterin oder des Oberbürgermeisters und der Landrätin oder des Landrats:**

Jede stimmberechtigte Person hat **eine** Stimme. Auf dem Stimmzettel ist erläutert, wie der Stimmzettel zu kennzeichnen ist.

4.3 Die gekennzeichneten Stimmzettel sind mehrfach so zu falten, dass der Inhalt verdeckt ist.

5. Jede wahlberechtigte Person kann ihr Wahlrecht **nur einmal und nur persönlich** ausüben. Eine Ausübung des Wahlrechts durch einen Vertreter anstelle der wahlberechtigten Person ist unzulässig (Art. 3 Abs. 4 Satz 2 des Gemeinde- und Landkreiswahlgesetzes). Eine wahlberechtigte Person, die des Lesens unkundig oder wegen einer Behinderung an der Abgabe der Stimme gehindert ist, kann sich hierzu der Hilfe einer anderen Person bedienen. Die Hilfeleistung ist auf technische Hilfe bei der Kundgabe von einer der wahlberechtigten Person selbst getroffenen und geäußerten Wahlentscheidung beschränkt. Unzulässig ist eine Hilfeleistung, die unter missbräuchlicher Einflussnahme erfolgt, die selbstbestimmte Willensbildung oder Entscheidung der wahlberechtigten Person ersetzt oder verändert oder wenn ein Interessenkonflikt der Hilfsperson besteht (Art. 3 Abs. 5 des Gemeinde- und Landkreiswahlgesetzes).

Wer unbefugt wählt oder sonst ein unrichtiges Ergebnis einer Wahl herbeiführt oder das Ergebnis verfälscht, wird mit Freiheitsstrafe bis zu fünf Jahren oder mit Geldstrafe bestraft. Unbefugt wählt auch, wer im Rahmen zulässiger Assistenz entgegen der Wahlentscheidung des Wahlberechtigten oder ohne eine geäußerte Wahlentscheidung des Wahlberechtigten eine Stimme abgibt. Der Versuch ist strafbar (§ 107a Abs. 1 und 3 StGB).



Lindau (Bodensee), den 19.02.2026

Stadt Lindau (Bodensee)

gez. Dr. Claudia Alfons

Oberbürgermeisterin

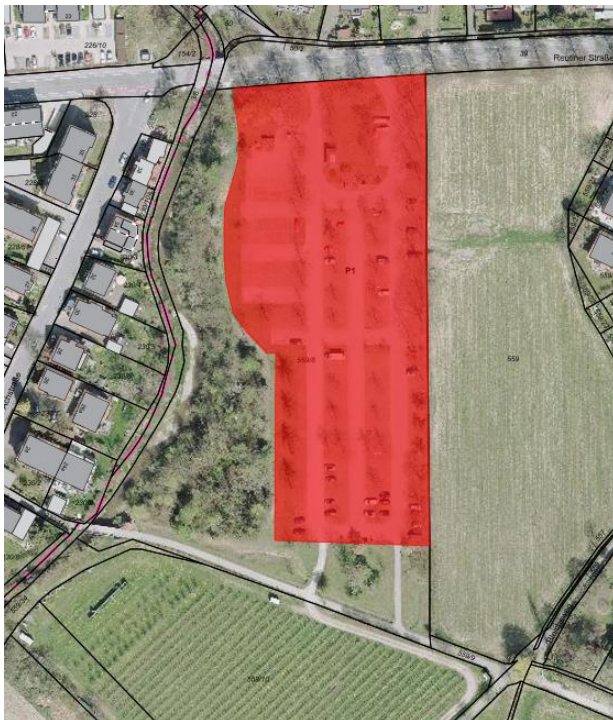
Bekanntmachung

Der städtische Bau- und Umweltausschuss beschließt die Verkehrsfläche „Auffangparkplatz Blauwiese“ Flurnummer 559/8, Gemarkung Reutin, gemäß Art. 8 Abs. 1 BayStrWG einzuziehen.

Der städtische Bau- und Umweltausschuss beschließt das Einziehungsverfahren für die Teilfläche 559/8, Gemarkung Reutin des öffentlich gewidmeten beschränkt öffentlichen Weg „Auffangparkplatz Blauwiese“, durch die Stadt Lindau (B) als zuständige Straßenbaubehörde einzuleiten. Die Absicht der Einziehung ist drei Monate vorher ortsüblich bekanntzumachen.

Unter der Voraussetzung, dass gegen die Absicht der Einziehung innerhalb von drei Monaten nach deren Bekanntmachung keine Einwände bei der Straßenbaubehörde eingehen, beschließt der Bau- und Umweltausschuss die Fläche einzuziehen. Die Einziehungsverfügung ist öffentlich bekanntzumachen.

Falls Einwände gegen die Einziehung vorgetragen werden, erfolgt nach Prüfung durch die Straßenbaubehörde, eine erneute Vorlage im Bau- und Umweltausschuss, zur abschließenden Beschlussfassung über die Einziehung.



Rechtsbehelfsbelehrung

Gegen diese Verfügung kann innerhalb eines Monats nach ihrer Bekanntgabe Klage bei dem Bayerischen Verwaltungsgericht in Augsburg, Postanschrift: Postfach 11 23 43, 86048 Augsburg, schriftlich oder zur Niederschrift des Urkundsbeamten der Geschäftsstelle dieses Gerichts erhoben werden. Die Klage muss den Kläger, die Beklagte (Stadt Lindau) und den Gegenstand des Klagebegehrens bezeichnen und soll einen bestimmten Antrag enthalten. Die

zur Begründung dienenden Tatsachen und Beweismittel sollen angegeben, der angefochtene Bescheid soll in Urschrift oder in Abschrift beigelegt werden. Der Klage und allen Schriftsätzen sollen Abschriften für die übrigen Beteiligten beigelegt werden.

Hinweise zur Rechtsbehelfsbelehrung

Durch das Gesetz zur Änderung des Gesetzes zur Ausführung der Verwaltungsgerichtsordnung vom 22. Juni 2007 (GVBl S. 390) wurde das Widerspruchsverfahren im Bereich des Straßen –und Wegerechts abgeschafft. Es besteht keine Möglichkeit, gegen diesen Bescheid Widerspruch einzulegen. Die Klageerhebung in elektronischer Form (z. B. durch E-Mail) ist unzulässig. Kraft Bundesrechts ist in Prozessverfahren vor den Verwaltungsgerichten seit 1. Juli 2004 grundsätzlich ein Gebührenvorschuss zu entrichten.



Lindau (Bodensee), den 11.02.2026

Stadt Lindau (Bodensee)

gez.

Dr. Claudia Alfons

Oberbürgermeisterin

Das Amtsblatt der Stadt Lindau (B) wird ausschließlich digital veröffentlicht und erscheint 14 tagig und nach Bedarf. Es wird im Internet auf der offentlich zuganglichen Webseite www.stadtlindeu.de/amtliche-bekanntmachungen veroffentlicht. Das dort eingestellte elektronische PDF-Dokument ist die amtlich bekannt gemachte Fassung.